



РЕПУБЛИКА БЪЛГАРИЯ

Министерство на здравеопазването

Регионална здравна инспекция – Монтана

ЗДРАВЕОПАЗВАНЕ

2014

КРАТЪК СТАТИСТИЧЕСКИ СПРАВОЧНИК

ПРЕДГОВОР

Статистическият справочник „Здравеопазване - 2014” съдържа основни данни за развитието на здравеопазването и здравето състояние на населението в област Монтана.

Справочникът съдържа систематизирани данни за област Монтана за 2014г.:

✚ Състояние и движение на населението в област Монтана - основни демографски показатели; брой и структура на населението, раждаемост, смъртност и естествен прираст, умрели деца до 1 година; регистрирани суицидни действия;

✚ Заболеваемост и болестност – регистрирани заболявания от активна туберкулоза; злокачествени новообразувания; болни под диспансерно наблюдение на психиатричните отделения и кабинети по вид на заболяването; първично инвалидизирани лица; хоспитализирани случаи в лечебните заведения за болнична помощ;

✚ Лечебни заведения - здравна мрежа и леглови фонд; легла по вид в лечебните заведения;

✚ Дейност на лечебните заведения - преминали болни, оборот на леглата, среден престой, леталитет и използваемост на леглата;

✚ Икономически показатели на лечебните заведения за болнична помощ.

Основни източници на информацията в справочника са годишните отчети за дейността на лечебните и здравни заведения в областта, съобщенията за раждане, съобщенията за смърт – образци на ЕСГРАОН – ТДС, ТСБ – Монтана, КОЦ – гр.Враца, НЦОЗА и НСИ.

**Основни здравно-демографски показатели през 2014 г.
за област Монтана**

Население към 31.12.2014 г.	139 350
Раждаемост	8.5
Смъртност	21.3
Детска смъртност	9.3
Естествен прираст	-12.8
Средна продължителност на живота за периода 2012 – 2014 (в години)	72.87
Мъже	69.41
Жени	76.73
Новоткрити случаи на туберкулоза	32.0 ‰
Новооткрити случаи на злокачествени новообразувания	394.4 ‰
Хоспитализирани случаи в лечебните заведения за болнична помощ	33517.5 ‰
0-17 г.	28358.1 ‰
18-64 г.	26532.0 ‰
Над 65 г.	54272.7 ‰
Брой лечебни заведения за болнична помощ	5
Брой легла в лечебни заведения за болнична помощ	897
Осигуреност на 10 000 от населението с легла в лечебни заведения за болнична помощ	64.4
Брой лекари на 10 000 от населението	27.8
Брой лекари по дентална медицина на 10 000 от населението	7.0
Брой персонал по здравни грижи на 10 000 от населението	62.7
Обслужени лица от ЦСМП и спешно отделение към МБАЛ АД Монтана	48 450

I. Състояние и движение на населението в област Монтана

1. Население към 31.12.2014 г.

Години	Общо	Мъже	Жени	В градовете	В селата
1990	216321	106714	109607	130603	85718
1995	203020	99729	103291	120262	82758
2000	188464	92127	96337	111913	76551
2005	166775	80886	85889	103186	63589
2010	153066	73798	79268	97024	56042
2011	145984	71682	74302	93267	52717
2012	143644	70544	73100	92157	51487
2013	141596	69462	72134	91026	50570
2014	139350	68347	71003	89572	49778

Относителен дял в %

Години	Мъже	Жени	В градовете	В селата
1990	49,3	50,7	60,4	39,6
1995	49,1	50,9	59,2	40,8
2000	48,9	51,1	59,4	40,6
2005	48,5	51,5	61,9	38,1
2010	48,2	51,8	63,4	36,6
2011	49,1	50,9	63,9	36,1
2012	49,1	50,9	64,2	35,8
2013	49,1	50,9	64,3	35,7
2014	49,0	51,0	64,3	35,7

2. Население по местоживее и пол към 31.12.2014 г.

Област Общини	Населе ние	Мъже	Отн. дял	Жени	Отн. дял	В градо вете	Отн. дял	В селата	Отн. дял
Област Монтана	139350	68347	49.0	71003	51.0	89572	64.3	49778	35.7
Берковица	17547	8541	48.7	9006	51.3	12726	72.5	4821	27.5
Бойчиновци	8664	4306	49.7	4358	50.3	1380	15.9	7284	84.1
Брусарци	4675	2329	49.8	2346	50.2	1061	22.7	3614	77.3
Вълчедръм	9225	4526	49.1	4699	50.9	3393	36.8	5832	63.2
Вършец	7704	3758	48.8	3946	51.2	5996	77.8	1708	22.2
Георги Дамяново	2490	1264	50.8	1226	49.2	-	-	2490	100.0
Лом	26744	12956	48.4	13788	51.6	21466	80.3	5278	19.7
Медковец	3724	1826	49.0	1898	51.0	-	-	3724	100.0
Монтана	51013	25115	49.2	25898	50.8	41814	82.0	9199	18.0
Чипровци	3393	1671	49.2	1722	50.8	1736	51.2	1657	48.8
Якимово	4171	2055	49.3	2116	50.7	-	-	4171	100.0

3. Население към 31.12.2014 г. по възраст

(брой)

Възраст (в навършени години)	Общо	Мъже	Жени	В градовете	В селата
Област Монтана	139350	68347	71003	89572	49778
0	1176	623	553	792	384
1 - 4	4799	2507	2292	3252	1547
5 - 9	6167	3222	2945	4182	1985
10 - 14	6416	3215	3201	4295	2121
15 - 19	6397	3318	3079	4391	2006
20 - 24	6673	3515	3158	4415	2258
25 - 29	7188	3869	3319	5047	2141
30 - 34	7459	3982	3477	5436	2023
35 - 39	8689	4545	4144	6282	2407
40 - 44	9736	5104	4632	7007	2729
45 - 49	9255	4836	4419	6662	2593
50 - 54	9709	5018	4691	6873	2836
55 - 59	9861	5004	4857	6817	3044
60 - 64	10859	5266	5593	6929	3930
65 - 69	11270	5061	6209	6289	4981
70 - 74	8277	3412	4865	4072	4205
75 - 79	7031	2712	4319	3223	3808
80 - 84	5242	2011	3231	2277	2965
85 - 89	2395	857	1538	1044	1351
90 - 94	676	240	436	262	414
95 - 99	68	26	42	21	47
100 +	7	4	3	4	3

4. Население под, във и над трудоспособна възраст към 31.12.2014г.

Област Общини	Население общо		Под трудоспособна възраст		В трудоспособна		Над трудоспособна възраст	
	мъже	жени	мъже	жени	мъже	жени	мъже	жени
Област Монтана	68347	71003	10283	9688	42295	35858	15769	25457
Берковица	8541	9006	1314	1227	5227	4472	2000	3307
Бойчиновци	4306	4358	644	635	2506	1851	1156	1872
Брусарци	2329	2346	328	280	1305	1019	696	1047
Вълчедръм	4526	4699	749	712	2594	2076	1183	1911
Вършец	3758	3946	659	635	2215	1879	884	1432
Георги Дамяново	1264	1226	97	94	696	375	471	757
Лом	12956	13788	2008	1918	8163	7117	2785	4753
Медковец	1826	1898	273	240	983	767	570	891
Монтана	25115	25898	3732	3499	16511	14772	4872	7627
Чипровци	1671	1722	113	120	968	671	590	931
Якимово	2055	2116	366	328	1127	859	562	929

5. Раждаемост, смъртност и естествен прираст на населението за област Монтана

Години	Живо родени	Умрели	Естествен прираст	Живо родени	Умрели	Естест вен прираст
	Брой			На 1000 от населението		
1990	2260	3902	-1642	10,4	18,0	-7,6
1995	1616	3765	-2194	8,0	18,5	-10,8
2000	1566	3643	-2077	8,3	19,2	-10,9
2005	1315	3362	-2047	7,8	20,0	-12,2
2010	1278	3166	-1888	8,3	20,5	-12,2
2011	1264	3075	- 1811	8,6	20,9	-12,3
2012	1249	3101	-1852	8,6	21,4	-12,8
2013	1193	2871	- 1678	8,4	20,1	-11,8
2014	1187	2988	- 1801	8,5	21,3	-12,8

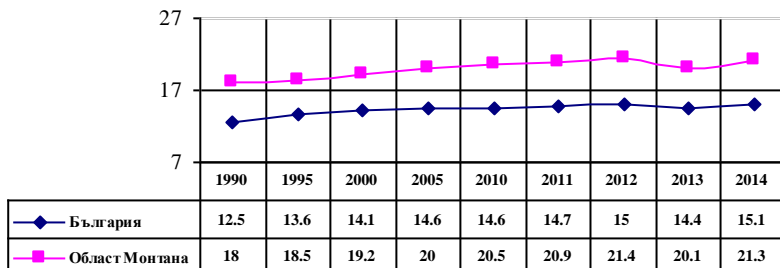
6. Живородени, умрели и коефициент на раждаемост и смъртност за 2014 г.

Общини	Живоро дени	Умре ли	Естест вен прираст	Раждае мост	Обща смъртност	Естест вен прираст
	Брой			На 1000 от населението		
Общо	1187	2988	-1801	8,5	21,3	-12,8
Берковица	143	387	-244	8.1	21.8	-13.8
Бойчиновци	74	264	-190	8.5	30.2	-21.8
Брусарци	31	138	-107	6.5	29.1	-22.6
Вълчедръм	88	235	-147	9.5	25.3	-15.8
Вършец	92	152	-60	11.9	19.6	-7.7
Георги Дамяново	18	85	-67	7.1	33.7	-26.5
Лом	229	570	-341	8.5	21.2	-12.7
Медковец	36	124	-88	9.6	33.2	-23.6
Монтана	424	817	-393	8.2	15.9	-7.6
Чипровци	12	89	-77	3.5	26.0	-22.5
Якимово	40	127	-87	9.5	30.3	-20.7

7. Живородени по общини, местоживеење и пол

Общини	Живо родени	В градовете	В селата	Момчета	Момичета
Общо	1187	798	389	630	557
Берковица	143	113	30	83	60
Бойчиновци	74	10	64	37	37
Брусарци	31	4	27	18	13
Вълчедръм	88	21	67	41	47
Вършец	92	84	8	51	41
Георги Дамяново	18	-	18	8	10
Лом	229	198	31	121	108
Медковец	36	-	36	25	11
Монтана	424	363	61	219	205
Чипровци	12	5	7	6	6
Якимово	40	-	40	21	19

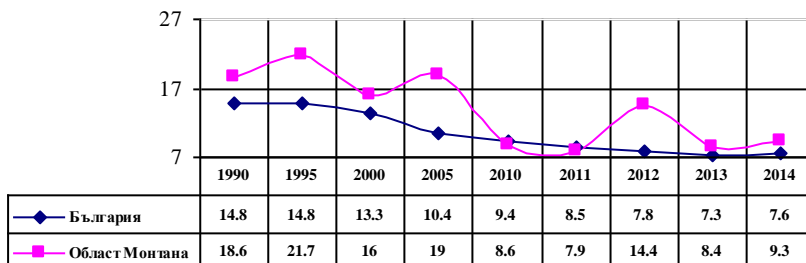
Обща смъртност в област Монтана и страната на 1000



8. Детска смъртност (умрели деца до 1 г. възраст) в област Монтана

Година	Общо	В		Общо	В		
		градовете	В селата		градовете	В селата	
		<i>Брой</i>			<i>На 1000 живородени</i>		
1995	35	23	12	21,7	20,2	25,2	
2000	25	16	9	16,0	15,3	17,4	
2005	25	14	11	19,0	15,4	27,2	
2006	13	8	5	9,8	8,9	11,7	
2007	24	10	14	17,6	10,4	35,3	
2008	17	10	7	12,4	10,4	17,2	
2009	14	9	5	9,4	8,7	11,1	
2010	11	8	3	8,6	8,9	8,0	
2011	10	6	4	7,9	6,8	10,4	
2012	18	14	4	14,4	16,9	9,5	
2013	10	7	3	8,4	9,0	7,2	
2014	11	7	4	9,3	8,8	10,3	

Детска смъртност в област Монтана и страната на 1000 живородени деца



9. Регистрирани суицидни действия в област Монтана

Способ на суицидният опит	Опит за самоубийства			Самоубийства завършили със смърт		
	2012	2013	2014	2012	2013	2014
Общо	36	44	32	16	17	15
Самоотравяне медикаментозно	28	34	26	-	-	-
Самоотравяне с химични средства	3	1	2	1	-	1
С огнестрелно оръжие	-	1	1	2	3	2
Пробождаване с хладно оръжие	-	1	-	-	-	-
Порязване с хладно оръжие	3	5	2	-	-	-
Хвърляне от височина	-	-	-	-	-	2
Хвърляне под транспортно средство	-	-	-	-	-	1
Удавяне	1	-	-	1	-	4
Обесване	1	2	-	12	14	4
Електрически ток	-	-	1	-	-	1
Изгаряне	-	-	-	-	-	-
По възраст общо	36	44	32	16	17	15
12-15	2	6	3	-	2	-
16-20	8	8	6	-	1	-
21-30	10	7	11	1	2	-
31-40	7	8	7	4	1	3
41-50	4	5	3	1	-	4
51-60	-	4	-	4	2	3
61-70	2	4	-	5	-	4
71-80	3	2	2	1	5	-
81-90	-	-	-	-	4	-
91-100	-	-	-	-	-	1
По социално положение общо	36	44	32	16	17	15
Работещ	1	9	6	4	2	4
Учащ	8	8	4	-	2	-
Домакиня	1	4	4	-	-	-
Безработен	16	13	14	5	2	3
Пенсионер	7	8	3	7	11	7
Инвалид	1	1	1	-	-	-
Други	2	1	-	-	-	1
По мотиви общо	36	44	32	16	17	15
Психотични	5	5	4	3	2	1
Тежко соматично заболяване	-	4	-	-	1	1
Конфликти с родители	7	5	4	-	-	-
Конфликти със съпруг	5	10	13	-	-	1
Конфликти с деца	4	1	-	-	-	1
Конфликти с колеги	-	1	1	-	-	-
Конфликти със съученици	1	1	-	-	-	-
Конфликти с ръководител	-	-	-	-	-	1
Несподелена любов	1	3	2	-	-	-
Раздяла с любим човек	1	1	2	-	-	-
Тежки финансови проблеми	1	2	1	2	-	-
Загуба на работа	1	-	-	-	-	-
Страх от наказание	-	-	-	1	-	-
Други	10	11	5	10	14	10

II. Заболеваемост и болестност

1. Регистрирани заболявания по обръщаемост на населението за 2014 г.

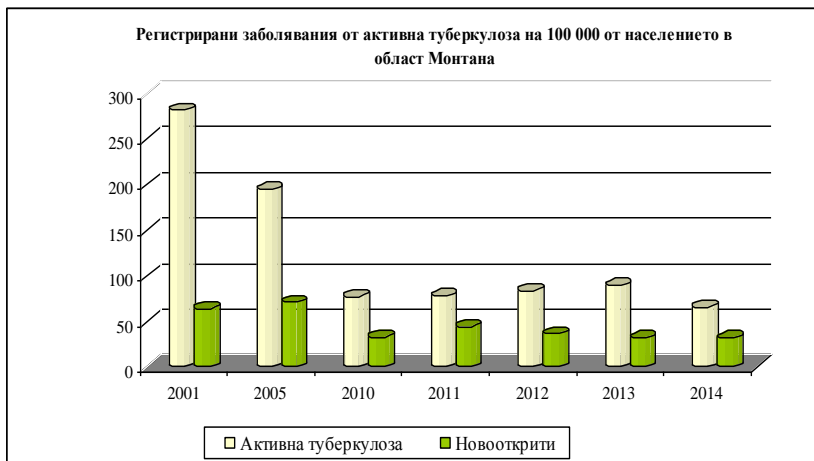
Класове болести /МКБ – 10/	Всичко	На 100 000 от население	Отг. дъл.
I. Някои инфекциозни и паразитни болести	8498	6049,6	2,5
II. Новообразувания	6862	4884,9	2,0
III. Болести на кръвта, кръвотворните органи и отделни нарушения, включващи имунния механизъм	1312	934,0	0,4
IV. Болести на ендокринната система, разстройства на храненето и на обмяната на веществата	19980	14223,4	5,8
V. Психични и поведенчески разстройства	4601	3275,4	1,4
VI. Болести на нервната система	15525	11051,9	4,5
VII. Болести на окото и придатъците му	27508	19582,4	8,0
VIII. Болести на ухото и мастоидния израстък	11831	8422,3	3,5
IX. Болести на органите на кръвообращението	80936	57616,8	23,6
X. Болести на дихателната система	73871	52587,3	21,6
XI. Болести на храносмилателната система	18151	12921,3	5,3
XII. Болести на кожата и подкожната тъкан	11784	8388,8	3,4
XIII. Болести на костно-мускулната система и на съединителната тъкан	17307	12320,5	5,1
XIV. Болести на пикочо-половата система	25846	18399,3	7,5
XV. Бременност, раждане и послеродов период	455	323,9	0,1
XVI. Някои състояния, възникващи през перинаталния период	100	71,2	0,0
XVII. Вродени аномалии (пороци на развитието), деформации и хромозомни аберации	679	483,4	0,2
XVIII. Симптоми, признаци и отклонения от нормата, открити при клинични и лабораторни изследвания, неklasифицирани другаде	4787	3407,8	1,4
XIX. Травми, отравяния и някои други последици от въздействието на външни причини	12788	9103,5	3,7
Общо I – XIX	342821	244047,6	100

2. Регистрирани заболявания от активна туберкулоза за област Монтана за 2014 г.

Форма на заболяването	Регистрирани случаи	Ново открити	Регистрирани случаи	Ново открити
	Брой		На 100 000 от населението	
Активна туберкулоза	92	45	65,5	32,0
Белодробна	73	37	52,0	26,3
Извънбелодробна	19	8	13,5	5,7

3. Регистрирани заболявания от активна туберкулоза на 100 000 от населението

Форма на заболяването	2001	2005	2009	2010	2011	2012	2013	2014
Активна туберкулоза в т.ч новооткрити	281,5	195,0	91,7	77,1	78,2	83,6	89,7	65,5
	63,6	71,1	43,6	32,7	44,2	36,6	32,3	32,0
Белодробна в т.ч новооткрити	262,8	163,9	79,5	60,8	61,2	69,7	69,4	52,0
	60,9	62,3	37,2	22,9	38,1	29,7	25,2	26,3
Извън белодробна в т.ч новооткрити	19,6	31,1	12,2	16,3	17,0	13,8	20,3	13,5
	2,7	8,8	6,4	9,8	6,1	6,9	7,0	5,7



4. Регистрирани заболявания от злокачествени новообразувания за 2014 г.

Злокачествени новообразувания	Всичко	В т.ч. новооткрити	Всичко	В т.ч. новооткрити
	Брой		На 100 000	
Общо	5238	554	3728.8	394.4
Устни, устна кухина и фаринкс	154	19	109.6	13.5
в т.ч.: устни	89	4	63.4	2.8
Храносмилателни органи и перитонеум	772	134	549.6	95.4
в т.ч.: стомах	71	18	50.5	12.8
дебело черво, ректум ректосигмоидна област и анус	580	78	412.9	55.5
Дихателна система	249	58	177.3	41.3
в т.ч.: трахея, бронхи, бял дроб	169	48	120.3	34.2
Кости, съединителна тъкан, кожа и млечни жлези	2080	153	1480.7	108.9
в т.ч.: меланом и други злокачествени новообразувания на кожата	1115	78	793.7	55.5
женска гърда	902	67	1260.3 ⁽¹⁾	93.6 ⁽¹⁾
Пикочо-полови органи	1619	146	1152.5	103.9
в т.ч. маточна шийка	351	23	490.4 ⁽¹⁾	32.1 ⁽¹⁾
тяло на матката	444	19	620.4 ⁽¹⁾	26.5 ⁽¹⁾
яйчник и други придатъци на матката	107	14	149.5 ⁽¹⁾	19.6 ⁽¹⁾
простата	257	35	373.0 ⁽²⁾	50.8 ⁽²⁾
пикочен мехур	263	32	187.2	22.8
Други	364	44	259.1	31.3

¹⁾ На 100 000 жени ²⁾ На 100 000 мъже



5. Регистрирани заболявания от злокачествени новообразувания по години

Години	Регистрирани заболявания в област Монтана		На 100 000 от населението			
	Общо брой	Ново открити	Болестност		Заболеваемост	
			област Монтана	РБългария	област Монтана	РБългария
2003	4973	530	2837,2	2862,9	302,4	376,4
2005	5717	654	3358,6	3069,9	384,2	379,3
2010	5464	634	3569,7	3469,2	414,2	425,6
2011	4548	557	3091,1	3602,7	378,6	448,7
2012	5196	537	3588,1	3703,0	370,8	432,4
2013	5344	624	3746,8	3819,0	437,5	461,9
2014	5238	554	3728,8	3867,7	394,4	442,0

6. Болни под диспансерно наблюдение на психиатричните отделения и кабинети по вид на заболяването за 2014 г.

Наименование на болестите по МКБ-10	Брой	На 100 000
Всичко	2112	1515.6
Психични и поведенчески разстройства	1942	1393.6
Деменция	29	20.8
Делир, непредизвикан от алкохол и други психоактивни вещества	5	3.6
Други разстройства, дължащи се на мозъчно заболяване	37	26.6
Психични и поведенчески разстройства, дължащи се на употреба на алкохол	175	125.6
Психични и поведенчески разстройства дължащи се на употреба на други психоактивни вещества	4	2.9
Шизофрения, шизотипни и налудни разстройства	565	405.5
<i>В т.ч. шизофрения</i>	487	349.5
Разстройства на настроението	226	162.2
Невротични, свързани със стрес и соматоформни разстройства	365	261.9
Разстройства на личността и поведението в зряла възраст	125	89.7
Умствена изостаналост	405	290.6
Генерализирани разстройства в развитието	3	2.2
Хиперкинетични разстройства	2	1.4
Други разстройства в поведението и емоциите	1	0.7
Всички останали класове болести	170	122.0
Епилепсия	170	122.0

7. Хоспитализирани случаи в лечебните заведения за болнична помощ за 2014г.

Класове болести /МКБ – 10/	Всичко	На 100000	Отг дял
Общо	47083	33517.5	100.0
I. Някои инфекциозни и паразитни болести	2134	1519.2	4.5
II. Новообразувания	525	373.7	1.1
III. Болести на кръвта, кръвотворните органи и отделни нарушения, включващи имунния механизъм	207	147.4	0.5
IV. Болести на ендокринната система, разстройства на храненето и на обмяната на веществата	1138	810.1	2.4
V. Психични и поведенчески разстройства	1378	981.0	2.9
VI. Болести на нервната система	3642	2592.7	7.7
VII. Болести на окото и придатъците му	824	586.6	1.8
VIII. Болести на ухото и мастоидния израстък	1044	743.2	2.2
IX. Болести на органите на кръвообращението	7796	5549.8	16.6
X. Болести на дихателната система	5723	4074.1	12.2
XI. Болести на храносмилателната система	2752	1959.1	5.8
XII. Болести на кожата и подкожната тъкан	932	663.5	2.0
XIII. Болести на костно-мускулната система и на съединителната тъкан	1556	1107.7	3.3
XIV. Болести на пикочо-половата система	2833	2016.8	6.0
XV. Бременност, раждане и послеродов период	2100	1494.9	4.5
XVI. Някои състояния, възникващи през перинаталния период	232	165.2	0.5
XVII. Вродени аномалии (пороци на развитието), деформации и хромозомни аберации	13	9.3	0.0
XVIII. Симптоми, признаци и отклонения от нормата, открити при клинични и лабораторни изследвания, неклаифицирани другаде	749	533.2	1.6
XIX. Травми, отравяния и някои други последици от въздействието на външни причини	2833	2016.8	6.0
XXI. Фактори, влияещи върху здравното състояние на населението	8672	6173.4	18.4

8. Първично инвалидизирани лица в област Монтана

Години	До 16-годишна възраст		Над 16-годишна възраст	
	Брой	На 1000 население до 16 години	Брой	На 1000 население над 16 години
2009	77	3,5	1553	11,5
2010	67	3,1	1482	11,2
2011	33	1,6	1343	10,6
2012	127	6,3	1477	11,8
2013	121	6,0	1509	12,3
2014	119	5,9	1797	14,9

III. Лечебни и здравни заведения

1. Лечебни и здравни заведения в област Монтана

Заведения	2000	2005	2010	2012	2013	2014
Лечебни заведения за болнична помощ	4	4	5	5	5	5
Многопрофилна болница за активно лечение /МБАЛ/	3	3	3	3	3	3
Специализирана болница за активно лечение по нервни болести /СБАЛНБ/	-	-	1	1	1	1
Специализирана болница за рехабилитация /СБР/	1	1	1	1	1	1
Лечебни заведения за извънболнична помощ	392	340	330	325	325	324
Амбулатория за индивидуална практика за първична медицинска помощ /АИППМП/	133	79	75	76	80	83
Амбулатория за групова практика за първична медицинска помощ /АГППМП/	-	7	9	8	8	7
Амбулатория за индивидуална практика за специализирана медицинска помощ /АИПСМП/	101	74	82	64	66	66
Амбулатория за групова практика за специализирана медицинска помощ /АГПСМП/	-	12	13	15	14	14
Диагностично консултативен център /ДКЦ/	2	1	1	1	1	1
Медицински център /МЦ/	3	9	9	9	9	9
Самостоятелна медико-диагностична лаборатория /СМДЛ/	-	7	7	7	6	6
Самостоятелна медико-техническа лаборатория /СМТЛ/	33	8	10	9	9	9
Амбулатория за индивидуална практика за първична дентална помощ /АИППДП/	118	138	117	129	126	123
Амбулатория за индивидуална практика за специализирана дентална помощ /АИПСДП/	-	2	2	2	2	1
Амбулатория за групова практика за първична дентална помощ /АГППДП/	-	-	2	2	2	3
Център по дентална медицина /ЦДМ/	2	1	1	1	1	1
Хоспис		2	2	2	1	1
Други лечебни и здравни заведения	23	23	19	21	21	21
Център за спешна медицинска помощ	1	1	1	1	1	1
Дом за медико социални грижи за деца	1	1	1	1	1	1
Дезинфекционна станция	1	1	1	1	1	1
Детски ясли	10	10	8	8	8	8
Обединени детски заведения /ОДЗ/	10	10	8	10	10	10

**2. Лечебни заведения за първична медицинска и дентална помощ
в област Монтана към 31.12.2014г.**

Общини	Регистрирани амбулатории за първична медицинска и дентална помощ в РЗИ – Монтана			
	Индивидуални		Групови	
	АИПМП	АИПДП	АГПМП	АГПДП
Общо	83	123	7	3
Берковица	15	11	-	-
Бойчиновци	10	5	-	-
Брусарци	4	3	-	-
Вълчедръм	3	4	1	-
Вършец	6	4	-	-
Георги Дамяново	4	2	-	-
Лом	14	31	3	-
Медковец	4	2	-	-
Монтана	15	54	3	2
Чипровци	4	3	-	1
Якимово	4	4	-	-

**3. Лечебни заведения за специализирана извънболнична помощ в област Монтана
към 31.12.2014 г.**

Общини	Регистрирани амбулатории за специализирана медицинска и дентална помощ в РЗИ			Центрове			Лаборатории		Хосписи
	Индивидуални		Групови	ДКЦ	МЦ	ЦДМ	СМДЛ	СМТЛ	
	АИПСМП	АИПСДИ	АГПСМП						
Общо	66	1	14	1	9	1	6	9	1
Берковица	3	-	-	-	1	-	-	1	-
Бойчиновци	-	-	-	-	-	-	-	-	-
Брусарци	-	-	-	-	-	-	-	-	-
Вълчедръм	-	-	-	-	-	-	-	-	1
Вършец	5	-	-	-	1	-	-	-	-
Георги Дамяново	-	-	-	-	-	-	-	-	-
Лом	19	1	1	1	2	-	2	2	-
Медковец	-	-	-	-	-	-	-	-	-
Монтана	39	-	13	-	5	1	4	6	-
Чипровци	-	-	-	-	-	-	-	-	-
Якимово	-	-	-	-	-	-	-	-	-

4. Легла в лечебните заведения за болнична помощ на 31.12.2014 г. по видове

Видове легла	МБАЛ АД Мон тана	МБАЛ ЕООД Лом	МБАЛ ЕООД Берко вица	СБАЛ НБ Мон тана	СБР НК Вър шец	Общо брой легла	Осигу реност на 10 000
Общо	400	257	60	60	120	897	64.4
За активно и интензивно лечение	370	207	60	40	-	677	48.6
В т.ч.							
Анестезиология и интензивно лечение	9	6	-	-	-	15	1.1
Вътрешни болести	22	77	14	-	-	113	8.1
Кардиология	35	-	-	-	-	35	2.5
Пневмология и фтизиатрия	65	-	-	-	-	65	4.7
Нефрология и диализа	18	-	-	-	-	18	1.3
Детски болести	25	15	14	-	-	54	3.9
Неонатология	14	-	-	-	-	14	1.0
Хирургия	52	32	10	-	-	94	6.7
Ортопедия и травматология	19	12	-	-	-	31	2.2
Урология	10	-	-	-	-	10	0.7
Гинекология	7	10	8	-	-	25	1.8
Родилни	8	6	4	-	-	18	1.3
Патологична бременност	8	-	-	-	-	8	0.6
Инфекциозни болести	20	13	-	-	-	33	2.4
Очни болести	10		-	-	-	10	0.7
Ушно-носно-гърлени болести	10	6	-	-	-	16	1.1
Нервни болести	38	30	10	40	-	118	8.5
За долекуване и продължително лечение	-	10	-	-	-	10	0.7
Психиатрия	13	30	-	-	-	43	3.1
Физикална и рехабилитационна медицина	17	10	-	20	120	167	12.0

5. Дейност на стационарите на лечебните заведения в област Монтана през 2014 г.

Лечебни заведения	Среден брой легла	Постъпили болни	Изписани	Умрели	Проведени леглодни
Общо	897	47061	46369	714	263421
Многопрофилни болници за активно лечение	717	36727	36061	696	195584
МБАЛ АД гр.Монтана	400	20550	20081	465	108327
МБАЛ ЕООД гр.Лом	257	13718	13533	214	74437
МБАЛ ЕООД гр. Берковица	60	2459	2447	17	12820
Специализирани болници	120	6900	6882	-	50408
СБР НК гр.Вършец	120	6900	6882	-	50408
Частни лечебни заведения	60	3434	3426	18	17429
СБАЛ НБ гр.Монтана	60	3434	3426	18	17429

5. Дейност на стационарите на лечебните заведения в област Монтана през 2014 г.

(продължение и край)

Лечебни заведения	Преминали болни	Използваемост на леглата		Оборот на леглата	Ср.престой на 1 лекуван болен (дни)	Летали тег (%)
		дни	%			
Общо	47388	294	80,5	53	5,56	1,50
Многопрофилни болници за активно лечение	37038	273	74,8	52	5,28	1,90
МБАЛ АД гр.Монтана	20735	271	74,2	52	5,22	2,26
МБАЛ ЕООД гр.Лом	13829	290	79,4	54	5,38	1,56
МБАЛ ЕООД гр. Берковица	2474	214	58,6	41	5,18	0,69
Специализирани болници	6900	420	115,1	58	7,31	-
СБР НК гр.Вършец	6900	420	115,1	58	7,31	-
Частни лечебни заведения	3450	290	79,4	58	5,05	0,52
СБАЛ НБ гр.Монтана	3450	290	79,4	58	5,05	0,52

6. Посещения при специалисти за област Монтана през 2014 г.

	Посещения в амбулаторията					Посещения в домовете
	Всичко	На 1 жител	В това число			
			Деца до 17 г.	Профи лактични	От тях деца до 17 г.	
Лекари	265707	1,91	44970	3 738	251	2574
Вътрешни болести	16320	0,12	442			287
Гастроентеролози	7016	0,05	219			25
Ендокринолози	14840	0,11	94			40
Кардиолози	42956	0,31	180	32		134
Ревматолози	607	0	7			
Пневмофтизиатри	7340	0,05	100			82
Нефролози	3684	0,03	21			
Хематолози	750	0	11			
Педиатри	30604	1,36	30604			1507
Хирурзи	14686	0,11	995			53
Ортопедотравматолози	16510	0,12	1439			2
Уролози	6263	0,04	218			110
Акушер-гинеколози	21561	0,30	1625	3469	215	30
Инфекционисти	1014	0,01	201			
Офтальмолози	24965	0,18	2896	36	36	170
Оториноларинголози	11317	0,08	2524			14
Невролози	27281	0,20	639	201		97
Психиатри	2853	0,02	141			5
Дермато-венеролози	10215	0,07	2381			18
Физиотерапевти	3706	0,03	165			
Други	1219	0,01	68			

7. Детски здравни заведения

Заведения	Брой	Места в тях	Деца към 31.12.2014г.
Детски ясли	8	392	396
Община Монтана	4	248	240
Община Лом	3	64	69
Община Берковица	1	80	87
Обединени детски заведения	10	171	157
Община Вършец	1	16	18
Община Бойчиновци	3	50	43
Община Вълчедръм	2	35	32
Община Брусарци	1	18	20
Община Медковец	2	36	34
Община Чипровци	1	16	10
Общо	18	563	553
ДМСГД гр.Монтана	1	50	6

IV. Медицински персонал

1. Осигуреност на населението от лекари за първична медицинска помощ през 2014г.

Общини	Брой	На 10 000 души
Общо	100	7.2
Берковица	13	7.4
Бойчиновци	6	6.9
Брусарци	2	4.3
Вълчедръм	4	4.3
Вършец	5	6.5
Г.Дамяново	3	12.0
Лом	20	7.5
Медковец	3	8.1
Монтана	36	7.1
Чипровци	4	11.8
Якимово	4	9.6

2. Медицински персонал в лечебните заведения в област Монтана

Медицински персонал	2012 г.	2013 г.	<i>брой</i> 2014 г.
Лекари	408	396	387
Лекари по дентална медицина	104	100	97
Фармацевти	72	81	81
Специалисти по здравни грижи	884	873	874
в т.ч. :			
фелдшери	135	122	120
акушерки	63	64	66
медицински сестри	555	552	555
лаборанти (клинични и рентгенови)	75	77	76
рехабилитатори	25	26	25
масажисти	2	2	2
зъботехници	18	18	16
санитарни инспектори	7	7	7
инструктори по лечебно хранене	4	5	7
помощник-фармацевти	45	37	37
Друг персонал	797	736	738

**3. Лекарци – физически лица /на основен трудов договор/ по специалности в
лечебните заведения за болнична и извънболнична помощ в област Монтана**

Видове специалности	2012 г.		2013 г.		2014 г.	
	Брой	на 10 000 от населението	Брой	на 10 000 от населението	Брой	на 10 000 от населението
Лекарци - всичко	408	28,2	396	28,0	387	27,8
в т.ч. Вътрешни болести	18	1,3	21	1,5	18	1,3
Кардиолози	14	1,0	16	1,1	14	1,0
Пневмофтизиатри	14	1,0	9	0,6	10	0,7
Ендокринолози	5	0,3	5	0,4	5	0,4
Гастроентеролози	4	0,3	4	0,3	5	0,4
Нефролози	8	0,6	5	0,4	5	0,4
Хематолози	1	0,1	1	0,1	1	0,1
Анестезиолози	16	1,1	16	1,1	16	1,1
Хирургци общо	18	1,3	19	1,3	18	1,3
В т.ч. детска хирургия	1	0,1	-	0,0	1	0,1
Гръдна хирургия	1	0,1	-	0,0	1	0,1
Медицинска онкология	2	0,1	-	0,0	1	0,1
Инфекциозни болести	4	0,3	5	0,4	5	0,4
Акушер-гинеколози	19	1,3	18	1,3	16	1,1
Педиатри	18	1,3	21	1,5	19	1,4
Офталмолози	7	0,5	8	0,6	7	0,5
Оториноларинголози	6	0,4	6	0,4	7	0,5
Невролози	22	1,5	23	1,6	22	1,6
Психиатри	5	0,3	5	0,4	4	0,3
Уролози	7	0,5	5	0,4	5	0,4
Дерматовенеролози	4	0,3	5	0,4	5	0,4
Образна диагностика	10	0,7	10	0,7	8	0,6
Физиотерапевти	9	0,6	9	0,6	8	0,6
Лабораторни лекари	8	0,5	9	0,6	8	0,6
Ортопеди	9	0,6	9	0,6	8	0,6
ОПЛ	115	8,0	103	7,3	100	7,2
Други	49	3,4	64	4,5	73	5,2

4. Изпълнени повиквания и обслужени лица от ЦСМП-гр.Монтана и Спешно отделение към МБАЛ-АД гр.Монтана за 2014 г.

Лечебно заведение	Изпълнени повиквания	от тях			Обслужени лица от:	
		спешни	не отложни	транс портни	ЦСМП	Спешно отделение
ЦСМП	14 364	12 198	1 867	299	31 260	17 190

5. Икономически показатели за дейността на лечебните заведения за болнична помощ

Показатели	Стойност на един преминал болен	Стойност на един леглоден	Стойност на един лекарствен ден	Стойност на един храноден
МБАЛ АД гр.Монтана				
2000	181,04	17,08	2,58	0,55
2005	459,60	61,36	16,40	1,17
2010	651,00	105,11	13,58	2,04
2012	719,21	128,95	17,42	2,23
2013	688,52	126,39	17,26	2,65
2014	693,35	131,69	16,13	2,21
МБАЛ ЕООД гр.Лом				
2000	241,47	20,39	5,96	0,43
2005	436,80	59,45	13,22	1,33
2010	543,00	91,97	12,13	1,52
2012	602,18	108,66	11,46	2,03
2013	605,05	112,40	9,8	2,33
2014	640,60	119,01	17,53	1,91
МБАЛ ЕООД гр.Берковица				
2000	218,15	25,16	3,38	0,13
2005	441,15	62,45	9,32	1,24
2010	525,00	94,36	11,11	1,24
2012	521,79	96,81	9,32	1,06
2013	489,30	91,59	9,25	1,11
2014	524,82	100,87	8,98	1,14
СБАЛ НБ гр.Монтана				
2012	357,31	59,74	4,30	2,10
2013	328,25	60,56	6,74	3,05
2014	482,10	76,52	8,88	3,57
СБР НК гр.Вършец				
2012	356,89	45,83	0,01	5,25
2013	279,89	36,87	0,02	5,24
2014	312,81	57,35	0,01	4,87