



РЕПУБЛИКА БЪЛГАРИЯ

Министерство на здравеопазването

Регионална здравна инспекция – Монтана

---

# ЗДРАВЕОПАЗВАНЕ

2016

КРАТЪК СТАТИСТИЧЕСКИ СПРАВОЧНИК

---

Монтана, 2017

**Основни здравно-демографски показатели през 2016 г.  
за област Монтана**

Население към 31.12.2016 г.	134 669
Раждаемост /на 1 000 от населението/	8.1 ‰
Смъртност /на 1 000 от населението/	21.3 ‰
Детска смъртност /на 1 000 от населението/	12.7 ‰
Естествен прираст /на 1000 от населението/	-13.2 ‰
Средна продължителност на живота за периода 2014 – 2016 (в години)	72.65
Мъже	68.95
Жени	76.82
Новоткрити случаи на туберкулоза /на 100 000 от населението/	23.5 ‰
Новооткрити случаи на злокачествени новообразувания /на 100 000 от населението/	325.2 ‰
Хоспитализирани случаи в лечебните заведения за болнична помощ /на 100 000 от населението/	32612.6 ‰
0-17 г. /на 100 000 от населението/	24793.5 ‰
18-64 г. /на 100 000 от населението/	26240.5 ‰
Над 65 г. /на 100 000 от населението/	53046.8 ‰
Брой лечебни заведения за болнична помощ	5
Брой легла в лечебни заведения за болнична помощ	984
Осигуреност на 10 000 от населението с легла в лечебни заведения за болнична помощ	73.1
Брой лекари на 10 000 от населението	29.6
Брой лекари по дентална медицина на 10 000 от населението	7.0
Брой персонал по здравни грижи на 10 000 от населението	64.3
Обслужени лица от ЦСМП и спешно отделение към МБАЛ АД Монтана	48 368

**I. Състояние и движение на населението в област Монтана**  
**1. Население към 31.12.2016 г.**

Години	Общо	Мъже	Жени	В градовете	В селата
1990	216321	106714	109607	130603	85718
1995	203020	99729	103291	120262	82758
2000	188464	92127	96337	111913	76551
2005	166775	80886	85889	103186	63589
2010	153066	73798	79268	97024	56042
2011	145984	71682	74302	93267	52717
2012	143644	70544	73100	92157	51487
2013	141596	69462	72134	91026	50570
2014	139350	68347	71003	89572	49778
2015	137188	67227	69961	87012	50176
2016	134669	65899	68770	85751	48918

**Относителен дял в %**

Години	Мъже	Жени	В градовете	В селата
1990	49.3	50.7	60.4	39.6
1995	49.1	50.9	59.2	40.8
2000	48.9	51.1	59.4	40.6
2005	48.5	51.5	61.9	38.1
2010	48.2	51.8	63.4	36.6
2011	49.1	50.9	63.9	36.1
2012	49.1	50.9	64.2	35.8
2013	49.1	50.9	64.3	35.7
2014	49.0	51.0	64.3	35.7
2015	49.0	51.0	63.4	36.6
2016	48.9	51.1	63.7	36.3

**2. Население по местоживееене и пол към 31.12.2016 г.**

Област Общини	Населе ние	Мъже	Отн. дял	Жени	Отн. дял	В градо вете	Отн. дял	В селата	Отн. дял
<b>Област Монтана</b>	<b>134669</b>	<b>65899</b>	<b>48.9</b>	<b>68770</b>	<b>51.1</b>	<b>85751</b>	<b>63.7</b>	<b>48918</b>	<b>36.3</b>
Берковица	16951	8256	48.7	8695	51.3	12360	72.9	4591	27.1
Бойчиновци	8475	4233	49.9	4242	50.1	1323	15.6	7152	84.4
Брусарци	4531	2250	49.7	2281	50.3	1012	22.3	3519	77.7
Вълчедръм	8834	4330	49.0	4504	51.0	3238	36.7	5596	63.3
Вършец	7486	3635	48.6	3851	51.4	5816	77.7	1670	22.3
Георги Дамяново	2372	1199	50.5	1173	49.5	-	-	2372	100.0
Лом	25568	12352	48.3	13216	51.7	20508	80.2	5060	19.8
Медковец	3731	1845	49.5	1886	50.5	-	-	3731	100.0
Монтана	49267	24110	48.9	25157	51.1	39838	80.9	9429	19.1
Чипровци	3353	1667	49.7	1686	50.3	1656	49.4	1697	50.6
Якимово	4101	2022	49.3	2079	50.7	-	-	4101	100.0

### 3. Население към 31.12.2016 г. по възраст

(брой)

Възраст (в навършени години)	Общо	Мъже	Жени	В градовете	В селата
<b>Област Монтана</b>	<b>134669</b>	<b>65899</b>	<b>68770</b>	<b>85751</b>	<b>48918</b>
0	1089	563	526	708	381
1 - 4	4678	2464	2214	3088	1590
5 - 9	6174	3172	3002	4233	1941
10 - 14	6137	3130	3007	4072	2065
15 - 19	6346	3292	3054	4277	2069
20 - 24	5969	3091	2878	3875	2094
25 - 29	6647	3548	3099	4447	2200
30 - 34	7209	3837	3372	5139	2070
35 - 39	7983	4255	3728	5633	2350
40 - 44	9339	4854	4485	6578	2761
45 - 49	9696	5052	4644	6831	2865
50 - 54	8987	4648	4339	6207	2780
55 - 59	9500	4849	4651	6522	2978
60 - 64	10174	4982	5192	6544	3630
65 - 69	11123	5029	6094	6309	4814
70 - 74	8782	3647	5135	4572	4210
75 - 79	6528	2453	4075	3060	3468
80 - 84	5128	1912	3216	2288	2840
85 - 89	2335	837	1498	1014	1321
90 - 94	743	250	493	313	430
95 - 99	100	33	67	41	59
100 +	2	1	1	-	2

### 4. Население под, във и над трудоспособна възраст към 31.12.2016г.

Област Общини	Население общо		Под трудоспособна възраст		В трудоспособна		Над трудоспособна възраст	
	мъже	жени	мъже	жени	мъже	жени	мъже	жени
<b>Област Монтана</b>	<b>65899</b>	<b>68770</b>	<b>9983</b>	<b>9365</b>	<b>40716</b>	<b>34562</b>	<b>15200</b>	<b>24843</b>
Берковица	8256	8695	1295	1155	5020	4312	1941	3228
Бойчиновци	4233	4242	644	599	2506	1835	1083	1808
Брусарци	2250	2281	326	283	1270	996	654	1002
Вълчедръм	4330	4504	723	673	2515	2040	1092	1791
Вършец	3635	3851	634	643	2169	1835	832	1373
Георги Дамяново	1199	1173	95	86	681	362	423	725
Лом	12352	13216	1883	1778	7761	6827	2708	4611
Медковец	1845	1886	285	244	1026	769	534	873
Монтана	24110	25157	3652	3458	15643	14037	4815	7662
Чипровци	1667	1686	99	110	993	681	575	895
Якимово	2022	2079	347	336	1132	868	543	875

### 5. Раждаемост, смъртност и естествен прираст на населението за област Монтана

Години	Живо родени	Умрели	Естестве прираст	Живо родени	Умрели	Есте ствен при раст
	<i>Брой</i>			<i>На 1000 от населението</i>		
<b>1990</b>	2260	3902	-1642	10.4	18.0	-7.6
<b>1995</b>	1616	3765	-2149	8.0	18.5	-10.8
<b>2000</b>	1566	3643	-2077	8.3	19.2	-10.9
<b>2005</b>	1315	3362	-2047	7.8	20.0	-12.2
<b>2010</b>	1278	3166	-1888	8.3	20.5	-12.2
<b>2011</b>	1264	3075	- 1811	8.6	20.9	-12.3
<b>2012</b>	1249	3101	-1852	8.6	21.4	-12.8
<b>2013</b>	1193	2871	- 1678	8.4	20.1	-11.8
<b>2014</b>	1187	2988	- 1801	8.5	21.3	-12.8
<b>2015</b>	1118	2950	-1832	8.1	21.3	-13.2
<b>2016</b>	1106	2896	-1790	8.1	21.3	-13.2

### 6. Живородени, умрели и коефициент на раждаемост и смъртност за 2016 г.

Общини	Живоро дени	Умре ли	Естест вен прираст	Раждае мост	Обща смърт ност	Естест вен прираст
	<i>Брой</i>			<i>На 1000 от населението</i>		
<b>Общо</b>	<b>1106</b>	<b>2896</b>	<b>-1790</b>	8.1	21.3	-13.2
Берковица	145	396	-251	8.5	23.2	-14.7
Бойчиновци	81	228	-147	9.5	26.6	-17.2
Брусарци	34	130	-96	7.4	28.4	-21.0
Вълчедръм	91	231	-140	10.2	25.9	-15.7
Вършец	83	155	-72	11.0	20.5	-9.5
Георги Дамяново	9	91	-82	3.7	37.8	-34.0
Лом	173	581	-408	6.7	22.5	-15.8
Медковец	37	104	-67	9.8	27.5	-17.7
Монтана	396	776	-380	8.0	15.6	-7.7
Чипровци	16	94	-78	4.7	27.8	-23.1
Якимово	41	110	-69	9.9	26.6	-16.7

### 7. Живородени по общини, местоживеене и пол за 2016 г.

Общини	Живо родени	В градовете	В селата	Момчета	Момичета
<b>Общо</b>	<b>1106</b>	<b>716</b>	<b>390</b>	<b>571</b>	<b>535</b>
Берковица	145	117	28	68	77
Бойчиновци	81	12	69	52	29
Брусарци	34	5	29	19	15
Вълчедръм	91	27	64	48	43
Вършец	83	78	5	44	39
Георги Дамяново	9	-	9	5	4
Лом	173	139	34	82	91
Медковец	37	-	37	18	19
Монтана	396	330	66	207	189
Чипровци	16	8	8	8	8
Якимово	41	-	41	20	21

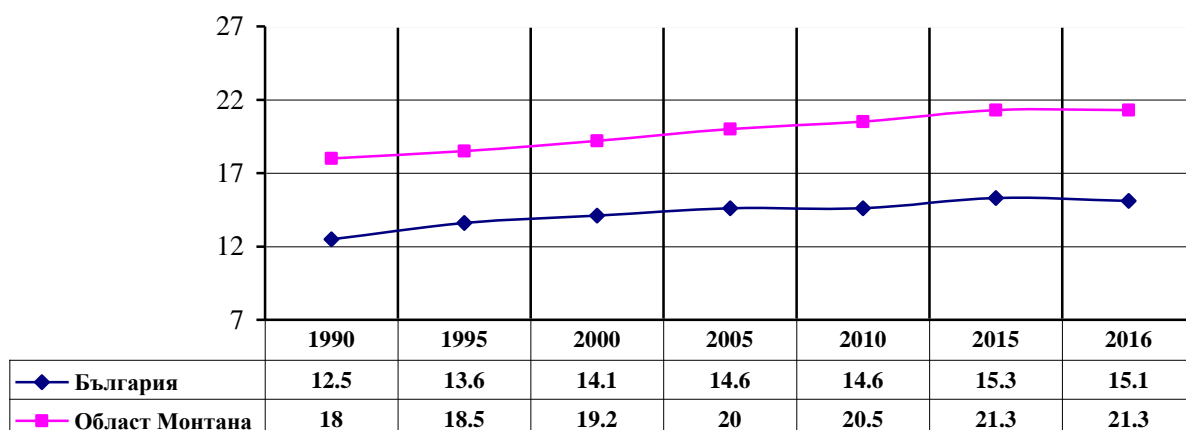
### 8. Структура на обща смъртност по причини за 2016 г.

Класове болести /МКБ – 10/	Всичко	На 100 000 от население нието	Отн. дял
I. Някои инфекциозни и паразитни болести	11	8.1	0.3
II. Новообразувания	464	341.4	16
III. Болести на кръвта, кръвотворните органи и отделни нарушения, включващи имунния механизъм	4	2.9	0.1
IV. Болести на ендокринната система, разстройства на храненето и на обмяната на веществата	105	77.2	3.6
V. Психични и поведенчески разстройства		-	-
VI. Болести на нервната система	19	1.4	0.7
VII. Болести на окото и придатъците му	-	-	-
VIII. Болести на ухото и мастоидния израстък	-	-	-
IX. Болести на органите на кръвообращението	1911	1405.9	66
X. Болести на дихателната система	60	44.1	2.1
XI. Болести на храносмилателната система	104	76.5	3.6
XII. Болести на кожата и подкожната тъкан	1	0.7	0
XIII. Болести на костно-мускулната система и на съединителната тъкан	-	-	-
XIV. Болести на пикочо-половата система	57	41.9	2.0
XV. Бременност, раждане и послеродов период		-	
XVI. Някои състояния, възникващи през перинаталния период	5	3.7	0.2
XVII. Вродени аномалии (пороци на развитието), деформации и хромозомни аберации	5	3.7	0.2
XVIII. Симптоми, признаци и отклонения от нормата, открити при клинични и лабораторни изследвания, неklasифицирани другаде	85	62.5	2.9
XIX. Травми, отравяния и някои други последици от въздействието на външни причини	65	47.8	2.2
<b>Общо I – XIX</b>	<b>2896</b>	<b>2130.5</b>	<b>100,0</b>

### 9. Умрели деца през 2016 г.

Общини	Общо	В градовете	В селата	Момчета	Момичета
<b>Общо</b>	<b>14</b>	<b>10</b>	<b>4</b>	<b>11</b>	<b>3</b>
Берковица	2	2	-	2	-
Бойчиновци	1	-	1	1	-
Брусарци	1	1	-	1	-
Вълчедръм	-	-	-	-	-
Вършец	-	-	-	-	-
Георги Дамяново	-	-	-	-	-
Лом	4	4	-	3	1
Медковец	-	-	-	-	-
Монтана	3	3	-	1	2
Чипровци	-	-	-	-	-
Якимово	3	-	3	3	-

## Обща смъртност в област Монтана и страната на 1000



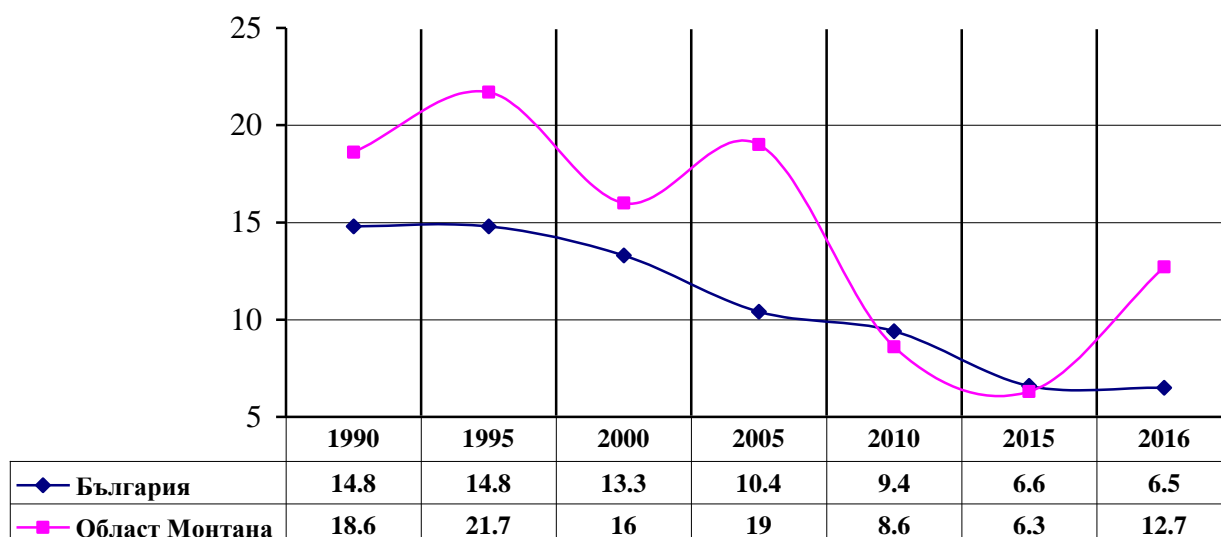
## 10. Детска смъртност (умрели деца до 1 г. възраст) в област Монтана

Година	Общо	В градовете	В селата	Общо	В градовете	В селата
	Брой			На 1000 живородени		
1995	35	23	12	21.7	20.2	25.2
2000	25	16	9	16.0	15.3	17.4
2005	25	14	11	19.0	15.4	27.2
2010	11	8	3	8.6	8.9	8.0
2011	10	6	4	7.9	6.8	10.4
2012	18	14	4	14.4	16.9	9.5
2013	10	7	3	8.4	7.7	9.6
2014	11	7	4	9.3	8.8	10.3
2015	7	2	5	6.3	2.8	12.3
2016	14	10	4	12.7	14.0	10.3

## 11. Детска смъртност по причини

№ на класа	НАИМЕНОВАНИЕ НА БОЛЕСТИТЕ ПО МКБ-10	2016г.		
		Брой	на 1000 живо родени	Отг. дял (%)
	<b>ОБЩО I – XIX клас</b>	<b>14</b>	<b>12,7</b>	<b>100</b>
I	Някои инфекциозни и паразитни болести	1	0,9	7,1
III	Болести на кръвта, кръвотворните органи и отделни нарушения, включващи имунния механизъм	-	-	-
VI	Болести на нервната система	1	0,9	7,1
IX	Болести на органите на кръвообращението	1	0,9	7,1
X	Болести на дихателната система	1	0,9	7,1
XVI	Някои състояния, възникващи през перинаталния период	5	4,5	35,7
XVII	Вродени аномалии (пороци на развитието), деформации и хромозомни аберации	4	3,6	28,6
XIX	Травми, отравяния и някои други последици от въздействието на външни причини	1	0,9	7,1

## Детска смъртност в област Монтана и страната на 1000 живородени деца



## II. Заболеваемост и болестност

### 1.1. Регистрирани заболявания по обращаемост на населението на деца до 17г.

Класове болести /МКБ – 10/	Всичко	На 100 000 от насел.	Отн. дял
I. Някои инфекциозни и паразитни болести	4326	19422,6	7,4
II. Новообразувания	292	1311,0	0,5
III. Болести на кръвта, кръвотворните органи и отделни нарушения, включващи имунния механизъм	214	960,8	0,4
IV. Болести на ендокринната система, разстройства на храненето и на обмяната на веществата	401	1800,4	0,7
V. Психични и поведенчески разстройства	449	2015,9	0,8
VI. Болести на нервната система	716	3214,7	1,2
VII. Болести на окото и придатъците му	3620	16252,9	6,2
VIII. Болести на ухото и мастоидния израстък	1647	7394,6	2,8
IX. Болести на органите на кръвообращението	365	1638,8	0,6
X. Болести на дихателната система	29443	132191,4	49,9
XI. Болести на храносмилателната система	5139	23072,8	8,8
XII. Болести на кожата и подкожната тъкан	3923	17613,3	6,7
XIII. Болести на костно-мускулната система и на съединителната тъкан	591	2653,4	1,0
XIV. Болести на пикочо-половата система	2894	12993,3	4,9
XV. Бременност, раждане и послеродов период	27	121,2	0,1
XVI. Някои състояния, възникващи през перинаталния период	126	565,7	0,2
XVII. Вродени аномалии (пороци на развитието), деформации и хромозомни аберации	397	1782,4	0,7
XVIII. Симптоми, признаци и отклонения от нормата, открити при клинични и лабораторни изследвания, неklasифицирани другаде	1849	8301,5	3,2
XIX. Травми, отравяния и някои други последици от въздействието на външни причини	2265	10169,3	3,9
<b>Общо I – XIX</b>	<b>58684</b>	<b>263476,0</b>	<b>100,0</b>



## 1.2 Регистрирани заболявания по обръщаемост на населението на лица над 18г.

Класове болести /МКБ – 10/	Всичко	На 100 000 от населението	Отн. дял
I. Някои инфекциозни и паразитни болести	3518	3095,3	1,4
II. Новообразувания	7053	6205,6	2,7
III. Болести на кръвта, кръвотворните органи и отделни нарушения, включващи имунния механизъм	1281	1127,1	0,5
IV. Болести на ендокринната система, разстройства на храненето и на обмяната на веществата	18626	16388,1	7,2
V. Психични и поведенчески разстройства	4137	3639,9	1,6
VI. Болести на нервната система	16869	14842,2	6,5
VII. Болести на окото и придатъците му	20823	18321,1	8,0
VIII. Болести на ухото и мастоидния израстък	9356	8231,9	3,6
IX. Болести на органите на кръвообращението	79641	70072,0	30,7
X. Болести на дихателната система	23604	20767,9	9,1
XI. Болести на храносмилателната система	13101	11526,9	5,0
XII. Болести на кожата и подкожната тъкан	7862	6917,4	3,0
XIII. Болести на костно-мускулната система и на съединителната тъкан	16355	14389,9	6,3
XIV. Болести на пикочо-половата система	22085	19431,4	8,5
XV. Бременност, раждане и послеродов период	482	424,1	0,2
XVI. Някои състояния, възникващи през перинаталния период	-	-	-
XVII. Вродени аномалии (пороци на развитието), деформации и хромозомни аберации	184	161,9	0,1
XVIII. Симптоми, признаци и отклонения от нормата, открити при клинични и лабораторни изследвания, неклассифицирани другаде	3993	3513,2	1,5
XIX. Травми, отравяния и някои други последици от въздействието на външни причини	10507	9244,6	4,1
<b>Общо I – XIX</b>	<b>259477</b>	<b>228300,3</b>	<b>100.0</b>

## 2. Регистрирани заболявания от активна туберкулоза за област Монтана за 2016 г.

Форма на заболяването	Регистрирани случаи	Ново открити	Регистриран и случаи	Ново открити
	Брой		На 100 000 от населението	
Активна туберкулоза	75	32	55.2	23.5
Белодробна	64	27	47.1	19.9
Извънбелодробна	11	5	8.1	3.7

### 3. Регистрирани заболявания от активна туберкулоза на 100 000 от населението

Форма на заболяването	2001	2005	2010	2012	2013	2014	2015	2016
<b>Активна туберкулоза</b>	281.5	195.0	77.1	83.6	89.7	65.5	60.8	55.2
<i>в т.ч новооткрити</i>	63.6	71.1	32.7	36.6	32.3	32.0	26.8	23.5
<b>Белодробна</b>	262.8	163.9	60.8	69.7	69.4	52.0	50.6	47.1
<i>в т.ч новооткрити</i>	60.9	62.3	22.9	29.7	25.2	26.3	22.4	19.9
<b>Извън белодробна</b>	19.6	31.1	16.3	13.8	20.3	13.5	10.1	8.1
<i>в т.ч новооткрити</i>	2.7	8.8	9.8	6.9	7.0	5.7	4.3	3.7



#### 4. Регистрирани заболявания от злокачествени новообразувания за 2016 г.

Злокачествени новообразувания	Всичко	В т.ч. новооткрити	Всичко	В т.ч. новооткрити
	<i>Брой</i>		<i>На 100 000</i>	
<b>Общо</b>	<b>5143</b>	<b>442</b>	3783.6	325.2
<b>Устни, устна кухина и фаринкс</b>	<b>136</b>	<b>9</b>	100.1	6.6
в т.ч. : устни	71	3	52.2	2.2
<b>Храносмилателни органи</b>	<b>768</b>	<b>99</b>	565.0	72.8
в т.ч. : стомах	80	16	58.9	11.8
дебело черво, ректум ректосигмоидна област и анус	584	57	429.6	41.9
<b>Дихателни органи и гръден кош</b>	<b>232</b>	<b>44</b>	170.7	32.4
в.т.ч.: трахея, бронхи, бял дроб	154	41	113.3	30.2
<b>Кости, съединителна тъкан, кожа и млечни жлези</b>	<b>2011</b>	<b>114</b>	1479.4	83.9
в.т.ч.: меланом и други злокачествени новообразувания на кожата	1033	67	760.0	49.3
млечна жлеза	913	43	1316.2 <sup>(1)</sup>	62.0 <sup>(1)</sup>
<b>Пикочо-полови органи</b>	<b>1653</b>	<b>150</b>	1216.1	110.4
в.т.ч. шийка на матката	365	32	526.2 <sup>(1)</sup>	46.1 <sup>(1)</sup>
тяло на матката	431	17	621.3 <sup>(1)</sup>	24.5 <sup>(1)</sup>
яйчник	111	7	160.0 <sup>(1)</sup>	10.1 <sup>(1)</sup>
простата	284	48	426.7 <sup>(2)</sup>	72.1 <sup>(2)</sup>
пикочен мехур	248	20	182.4	14.7
<b>Други</b>	<b>343</b>	<b>26</b>	252.3	19.1

<sup>1)</sup> На 100 000 жени      <sup>2)</sup> На 100 000 мъже

#### 5. Първично инвалидизирани лица в област Монтана

Години	До 16-годишна възраст		Над 16-годишна възраст	
	<i>Брой</i>	<i>На 1000 население до 16 години</i>	<i>Брой</i>	<i>На 1000 население над 16 години</i>
<b>2009</b>	77	3.5	1553	11.5
<b>2010</b>	67	3.1	1482	11.2
<b>2011</b>	33	1.6	1343	10.6
<b>2012</b>	127	6.3	1477	11.8
<b>2013</b>	121	6.0	1509	12.3
<b>2014</b>	119	5.9	1797	14.9
<b>2015</b>	154	7.8	1534	13.7
<b>2016</b>	87	4.5	1188	10.2

## 6. Регистрирани заболявания от злокачествени новообразувания по години

Години	Регистрирани заболявания в област Монтана		На 100 000 от населението			
	Общоброй	Новооткрити	Болестност		Заболеваемост	
			област Монтана	РБ	област Монтана	РБ
<b>2003</b>	4973	530	2837,2	2862,9	302,4	376,4
<b>2005</b>	5717	654	3358,6	3069,9	384,2	379,3
<b>2010</b>	5464	634	3569,7	3469,2	414,2	425,6
<b>2011</b>	4548	557	3091,1	3602,7	378,6	448,7
<b>2012</b>	5196	537	3588,1	3703,0	370,8	432,4
<b>2013</b>	5344	624	3746,8	3819,0	437,5	461,9
<b>2014</b>	5238	554	3728,8	3867,7	394,4	442,0
<b>2015</b>	5070	468	3666,8	3961,5	338,5	447,2
<b>2016</b>	5143	442	3783,6	-	325,2	-

## 7. Болни под диспансерно наблюдение на психиатричните отделения и кабинети по вид на заболяването за 2016 г.

Наименование на болестите по МКБ-10	Брой	На 100 000
<b>Всичко</b>	<b>1641</b>	<b>1218.5</b>
<b>Психични и поведенчески разстройства</b>	<b>1553</b>	<b>1153.2</b>
Деменция	1	0.7
Делир, непредизвикан от алкохол и други психоактивни вещества	5	3.7
Други разстройства, дължащи се на мозъчно заболяване	18	13.4
Психични и поведенчески разстройства, дължащи се на употреба на алкохол	104	77.2
Психични и поведенчески разстройства дължащи се на употреба на други психоактивни вещества	4	3.0
Шизофрения, шизотипни и налудни разстройства	519	385.4
<i>В т.ч. шизофрения</i>	445	330.4
Разстройства на настроението	193	143.3
Невротични, свързани със стрес и соматоформни разстройства	236	175.2
Разстройства на личността и поведението в зряла възраст	112	83.2
Умствена изостаналост	356	264.4
Генерализирани разстройства в развитието	3	2.2
Хиперкинетични разстройства	2	1.5
Други разстройства в поведението и емоциите	0	0.0
<b>Всички останали класове болести</b>	<b>88</b>	<b>65.3</b>
Епилепсия	88	65.3

**8. Хоспитализирани случаи в лечебните заведения за болнична помощ  
за 2016г.**

<b>Класове болести /МКБ – 10/</b>	<b>Всичко</b>	<b>На 100000</b>	<b>Отн. дял</b>
<b>Общо</b>	<b>44330</b>	<b>32612.6</b>	<b>100</b>
I. Някои инфекциозни и паразитни болести	1866	1372.8	4.2
II. Новообразувания	496	364.9	1.1
III. Болести на кръвта, кръвотворните органи и отделни нарушения, включващи имунния механизъм	204	150.1	0.5
IV. Болести на ендокринната система, разстройства на храненето и на обмяната на веществата	967	711.4	2.2
V. Психични и поведенчески разстройства	1358	999.1	3.1
VI. Болести на нервната система	3368	2477.8	7.6
VII. Болести на окото и придатъците му	585	430.4	1.3
VIII. Болести на ухото и мастоидния израстък	657	483.3	1.5
IX. Болести на органите на кръвообращението	8386	6169.4	18.9
X. Болести на дихателната система	4736	3484.2	10.7
XI. Болести на храносмилателната система	2730	2008.4	6.2
XII. Болести на кожата и подкожната тъкан	919	676.1	2.1
XIII. Болести на костно-мускулната система и на съединителната тъкан	999	734.9	2.3
XIV. Болести на пикочо-половата система	2765	2034.2	6.2
XV. Бременност, раждане и послеродов период	2047	1505.9	4.6
XVI. Някои състояния, възникващи през перинаталния период	290	213.3	0.7
XVII. Вродени аномалии (пороци на развитието), деформации и хромозомни аберации	11	8.1	0.0
XVIII. Симптоми, признаци и отклонения от нормата, открити при клинични и лабораторни изследвания, неклассифицирани другаде	568	417.9	1.3
XIX. Травми, отравяния и някои други последици от въздействието на външни причини	2975	2188.6	6.7
XXI. Фактори, влияещи върху здравното състояние на населението	8403	6181.9	19.0

**III. Лечебни и здравни заведения**  
**1. Лечебни и здравни заведения в област Монтана**

<b>Заведения</b>	<b>2000</b>	<b>2005</b>	<b>2010</b>	<b>2012</b>	<b>2013</b>	<b>2014</b>	<b>2015</b>	<b>2016</b>
<b><i>Лечебни заведения за болнична помощ</i></b>	<b>4</b>	<b>4</b>	<b>5</b>	<b>5</b>	<b>5</b>	<b>5</b>	<b>5</b>	<b>5</b>
Многопрофилна болница за активно лечение /МБАЛ/	3	3	3	3	3	3	4	4
Специализирана болница за рехабилитация /СБР/	1	1	1	1	1	1	1	1
<b><i>Лечебни заведения за извънболнична помощ</i></b>	<b>392</b>	<b>340</b>	<b>330</b>	<b>325</b>	<b>325</b>	<b>324</b>	<b>320</b>	<b>314</b>
Индивидуална практика за първична медицинска помощ /ИППМП/	133	79	75	76	80	83	82	80
Групова практика за първична медицинска помощ /ГППМП/	-	7	9	8	8	7	7	7
Индивидуална практика за специализирана медицинска помощ /ИПСМП/	101	74	82	64	66	66	66	67
Групова практика за специализирана медицинска помощ /ГПСМП/	-	12	13	15	14	14	14	14
Диагностично консултативен център /ДКЦ/	2	1	1	1	1	1	1	1
Медицински център /МЦ/	3	9	9	9	9	9	9	9
Самостоятелна медико-диагностична лаборатория /СМДЛ/	-	7	7	7	6	6	6	6
Самостоятелна медико-техническа лаборатория /СМТЛ/	33	8	10	9	9	9	11	10
Индивидуална практика за първична дентална помощ /ИППДП/	118	138	117	129	126	123	118	115
Индивидуална практика за специализирана дентална помощ /ИПСДП/	-	2	2	2	2	1	1	1
Групова практика за първична дентална помощ /ГППДП/	-	-	2	2	2	3	3	3
Център по дентална медицина /ЦДМ/	2	1	1	1	1	1	1	1
Хоспис	-	2	2	2	1	1	1	0
<b><i>Други лечебни и здравни заведения</i></b>	<b>21</b>	<b>21</b>	<b>17</b>	<b>19</b>	<b>19</b>	<b>19</b>	<b>19</b>	<b>20</b>
Център за спешна медицинска помощ	1	1	1	1	1	1	1	1
Диализен център	-	-	-	-	-	-	-	2
Самостоятелни детски ясли	10	10	8	8	8	8	8	8
Яслени групи в детските градини	10	10	8	10	10	10	10	9

**2. Лечебни заведения за първична медицинска и дентална помощ  
в област Монтана към 31.12.2016г.**

Общини	Регистрирани амбулатории за първична медицинска и дентална помощ в РЗИ – Монтана			
	Индивидуални		Групови	
	АИПМП	АИПДП	АГПМП	АГПДП
<b>Общо</b>	<b>80</b>	<b>115</b>	<b>7</b>	<b>3</b>
Берковица	15	12	-	-
Бойчиновци	9	3	-	-
Брусарци	4	2	-	-
Вълчедръм	3	3	1	-
Вършец	5	5	-	-
Георги Дамяново	4	2	-	-
Лом	14	31	3	-
Медковец	4	3	-	-
Монтана	14	48	3	2
Чипровци	4	2	-	1
Якимово	4	4	-	-

**3. Лечебни заведения за специализирана извънболнична помощ в област Монтана към  
31.12.2016 г.**

Общини	Регистрирани амбулатории за специализирана медицинска и дентална помощ в РЗИ			Центрове			Лаборатории		Диализни центрове
	Индивидуални		Групови	ДКЦ	МЦ	ЦДМ	СМДЛ	СМТЛ	
	АИП СМП	АИП СДП	АГПС МП						
<b>Общо</b>	<b>67</b>	<b>1</b>	<b>14</b>	<b>1</b>	<b>9</b>	<b>1</b>	<b>6</b>	<b>10</b>	<b>2</b>
Берковица	4	-	-	-	1	-	-	1	-
Бойчиновци	-	-	-	-	-	-	-	-	-
Брусарци	-	-	-	-	-	-	-	-	-
Вълчедръм	-	-	-	-	-	-	-	-	-
Вършец	5	-	-	-	1	-	-	-	-
Георги Дамяново	-	-	-	-	-	-	-	-	-
Лом	18	1	1	1	2	-	2	3	-
Медковец	-	-	-	-	-	-	-	-	-
Монтана	40	-	13	-	5	1	4	6	2
Чипровци	-	-	-	-	-	-	-	-	-
Якимово	-	-	-	-	-	-	-	-	-

4. Легла в лечебните заведения за болнична помощ на 31.12.2016 г. по видове

Видове легла	МБАЛ „Д-р Ст. Илиев АД гр.Монтана	„МБАЛ Сити клиник ЕООД гр.Монтана	МБАЛ „Св.Н. Чудо творец“ ЕООД гр.Лом	„МБАЛ Берковица“ ЕООД гр. Берковица	СБР-НК ЕАД гр. Вършец	Общо брой легла	Осигуреност на 10 000
<b>Общо</b>	<b>400</b>	<b>147</b>	<b>257</b>	<b>60</b>	<b>120</b>	<b>984</b>	<b>73.1</b>
<b>Анестезиология и интензивно лечение</b>	<b>9</b>	<b>7</b>	<b>6</b>	-	-	<b>22</b>	<b>1.6</b>
<b>Терапевтични легла</b>	<b>198</b>	<b>70</b>	<b>120</b>	<b>24</b>	-	<b>412</b>	<b>30.6</b>
В т.ч.							
Вътрешни болести	22	-	77	14	-	113	8.4
Инфекциозни болести	20	-	13	-	-	33	2.5
Кардиология	35	30	-	-	-	65	4.8
Нервни болести	38	40	30	10	-	118	8.8
Нефрология и диализа	18	-	-	-	-	18	1.3
Пневмология и фтизиатрия	65	-	-	-	-	65	4.8
<b>Хирургични легла</b>	<b>101</b>	<b>50</b>	<b>50</b>	<b>10</b>	-	<b>211</b>	<b>15.7</b>
В т.ч.							
Ортопедия и травматология	19	-	12	-	-	31	2.3
Очни болести	10	-	-	-	-	10	0.7
Урология	10	-	-	-	-	10	0.7
Ушно-носно-гърлени болести	10	-	6	-	-	16	1.2
Хирургия	52	50	32	10	-	144	<b>10.7</b>
<b>Педиатрични</b>	<b>39</b>		<b>15</b>	<b>14</b>		<b>68</b>	<b>5.0</b>
В т.ч.							
Детски болести	25	-	15	14	-	54	4.0
Неонатология	14	-	-	-	-	14	1.0
<b>Акушеро-гинекологични</b>	<b>23</b>		<b>16</b>	<b>12</b>		<b>51</b>	<b>3.8</b>
В т.ч.							
Акушерство	8	-	6	4	-	18	1.3
Гинекология	7	-	10	8	-	25	1.9
Патологична бременност	8	-	-	-	-	8	0.6
<b>Други</b>	<b>30</b>	<b>20</b>	<b>50</b>		<b>120</b>	<b>220</b>	<b>16.3</b>
В т.ч.							
Психиатрия	13	-	30	-	-	43	3.2
Физикална и рехабилит. медицина	17	20	10	-	120	167	12.4
Продължително лечение	-	-	10	-	-	10	0.7
<b>Структури без легла</b>							
Спешна медицина	1						
Клинична лаборатория	1		1	1			
Микробиолог.лаборат.	1		1	1			
Трансфуз. хематология	1		1	1			
Образна диагностика	1		1				
Обща и клинична патология	1		1	1			
Съдебна медицина	1		1				



5. Дейност на стационарите на лечебните заведения в област Монтана през 2016 г.

Лечебни заведения	Среден брой легла	Постъп и ли болни	Изписани	Умрели	Преминали болни
<b>Многопрофилни болници за активно лечение</b>	<b>717</b>	<b>33114</b>	<b>32398</b>	<b>659</b>	<b>33399</b>
МБАЛ „Д-р Стамен Илиев“ АД гр.Монтана	400	18924	18461	419	19086
МБАЛ „Св. Н. Чудотворец“ ЕООД гр.Лом	257	11696	11455	225	11800
„МБАЛ Берковица“ ЕООД гр. Берковица	60	2494	2482	15	2513
<b>Специализирани болници</b>	<b>120</b>	<b>7162</b>	<b>7162</b>	<b>0</b>	<b>7162</b>
СБР-НК ЕАД Филиал „Свети Мина“ гр.Вършец	120	7162	7162	0	7162
<b>Частни лечебни заведения</b>	<b>147</b>	<b>4133</b>	<b>4095</b>	<b>21</b>	<b>4138</b>
МБАЛ „Сити-клиник Свети Георги“ ЕООД гр.Монтана	147	4133	4095	21	4138

5. Дейност на стационарите на лечебните заведения в област Монтана през 2016 г.

(продължение и край)

Лечебни заведения	Проведен и леглодни	Използваемост на леглата		Оборот на леглата	Ср.престой на 1 лекуван болен (дни)	Леталитет (%)
		дни	%			
<b>Многопрофилни болници за активно лечение</b>	<b>176673</b>	<b>246</b>	<b>67</b>	<b>46.0</b>	<b>5.29</b>	<b>1.99</b>
МБАЛ „Д-р Стамен Илиев“ АД гр.Монтана	94792	237	65	48	4.97	2.22
МБАЛ „Св. Н. Чудотворец“ ЕООД гр.Лом	70046	286	78	48	5.94	1.93
„МБАЛ Берковица“ ЕООД гр. Берковица	11835	197	54	42	4.71	0.60
<b>Специализирани болници</b>	<b>51060</b>	<b>426</b>	<b>117</b>	<b>60</b>	<b>7.13</b>	<b>0.00</b>
СБР-НК ЕАД Филиал „Свети Мина“ гр.Вършец	51060	426	117	60	7.13	0.00
<b>Частни лечебни заведения</b>	<b>19206</b>	<b>171</b>	<b>47</b>	<b>37</b>	<b>4.64</b>	<b>0.51</b>
МБАЛ „Сити-клиник Свети Георги“ ЕООД гр.Монтана	19206	171	47	37	4.64	0.51

## 6. Посещения при специалисти за област Монтана през 2016 г.

	Посещения в амбулаторията					Посещения в домовете
	Всичко	На 1 жител	В това число			
			Деца до 17 г.	Профилактични	От тях деца до 17г.	
<b>Лекари</b>	<b>268514</b>	<b>1.98</b>	<b>50264</b>	<b>5260</b>	<b>741</b>	<b>1887</b>
Вътрешни болести	18349	0.13	860			42
Гастроентеролози	6628	0.05	123			10
Ендокринолози и болести на обмяната	15507	0.11	112			2
Кардиолози	44959	0.33	136			44
Ревматолози	479	0.00	16			
Пневмолози и фтизиатри	6173	0.05	152			
Нефролози	3723	0.03	82			
Хематолози	768	0.01	23			
Детски болести	35139	1.59	35139			1344
Хирурзи	14247	0.10	941			9
Ортопедотравматолози	9636	0.07	1121			
Уролози	5296	0.04	182			48
Акушер-гинеколози	21982	0.32	2476	5064	697	165
Инфекционисти	971	0.01	198			
Офталмолози	25450	0.19	3066	196	44	17
Оториноларинголози	9881	0.07	2184			6
Невролози	28387	0.21	669			146
Психиатри	4592	0.03	183			51
Кожни и венерически болести	9011	0.07	2050			3
Физикална терапия и рехабилитация	6240	0.05	291			
Други	1096	0.01	260			

## 7. Детски здравни заведения

Община	2005 г.		2010		2015 г.		2016 г.	
	Брой заведения	Деца към 31.12. 2005г.	Брой заведения	Деца към 31.12. 2010г.	Брой заведения	Деца към 31.12. 2015г.	Брой заведения	Деца към 31.12. 2016г.
Монтана	4	225	4	236	4	232	4	209
Лом	3	51	3	60	3	70	3	70
Берковица	1	80	1	65	1	67	1	74
Вършец	3	28	1	20	1	16	1	17
Бойчиновци	4	56	2	28	3	26	2	20
Вълчедръм	2	30	2	25	2	28	2	35
Брусарци	1	13	1	7	1	15	1	14
Медковец	1	10	1	11	2	30	2	36
Чипровци	1	10	1	10	1	11	1	9
<b>Общо</b>	<b>20</b>	<b>503</b>	<b>16</b>	<b>462</b>	<b>18</b>	<b>495</b>	<b>17</b>	<b>484</b>

#### IV. Медицински персонал

##### 1. Осигуреност на населението от лекари за първична медицинска помощ през 2016г.

Общини	Брой	На 10 000 души
<b>Общо</b>	<b>94</b>	<b>7.0</b>
Берковица	13	7.7
Бойчиновци	5	5.9
Брусарци	2	4.4
Вълчедръм	4	4.5
Вършец	4	5.3
Георги Дамяново	1	4.2
Лом	20	7.8
Медковец	4	10.7
Монтана	33	6.7
Чипровци	4	11.9
Якимово	4	9.8

##### 2. Медицински персонал в лечебните и здравни заведения в област Монтана

*брой*

Медицински персонал	2014 г.	2015 г.	2016 г.
<b>Лекари</b>	<b>387</b>	<b>378</b>	<b>399</b>
<b>Лекари по дентална медицина</b>	<b>97</b>	<b>93</b>	<b>94</b>
<b>Маг. фармацевти</b>	<b>81</b>	<b>85</b>	<b>82</b>
<b>Специалисти по здравни грижи</b>	<b>867</b>	<b>840</b>	<b>866</b>
в т.ч. :			
фелдшери	120	111	107
акушерки	66	63	62
медицински сестри	555	537	569
лаборанти (клинични и рентгенови)	76	76	79
рехабилитатори	25	28	24
масажисти	2	2	2
зъботехници	16	18	18
инструктори по лечебно хранене	7	5	5
<b>помощник-фармацевти</b>	<b>37</b>	<b>39</b>	<b>38</b>
<b>Друг персонал</b>	<b>738</b>	<b>733</b>	<b>755</b>

**3. Лекари – физически лица /на основен трудов договор/ по специалности в лечебните заведения за болнична и извънболнична помощ в област Монтана**

	2014 г.		2015 г.		2016 г.	
	Брой	на 10 000 от населението	Брой	на 10 000 от населението	Брой	на 10 000 от населението
<b>Лекари - всичко</b>	<b>387</b>	<b>27,8</b>	<b>378</b>	<b>27.6</b>	<b>399</b>	<b>29,6</b>
Вътрешни болести	18	1,3	18	1.3	14	1,0
Кардиолози	14	1,0	11	0.8	21	1,6
Пневмолози и фтизиатри	10	0,7	13	0.9	13	1,0
Ендокринолози и болести на обмяната	5	0,4	4	0.3	5	0,4
Гастроентеролози	5	0,4	4	0.3	6	0,5
Нефролози	5	0,4	6	0.4	4	0,3
Хематолози	1	0,1	1	0.1	1	0,1
Анестезиолози	16	1,1	17	1.2	21	1,6
Хирурзи общо	18	1,3	17	1.2	29	2,2
<i>В т.ч.</i>						
- Детска хирургия	1	0,1	1	0.1	2	0,2
- Гръдна хирургия	1	0,1	1	0.1	1	0,1
- Медицинска онкология	1	0,1	2	0.1	1	0,1
- Съдова хирургия					2	0,2
Инфекционисти	5	0,4	5	0.4	5	0,4
Акушер-гинеколози	16	1,1	19	1.4	18	1,3
Детски болести	19	1,4	17	1.2	20	1,5
Офталмолози	7	0,5	7	0.5	5	0,4
Оториноларинголози	7	0,5	7	0.5	7	0,5
Невролози	22	1,6	19	1.4	20	1,5
Психиатри	4	0,3	4	0.3	5	0,4
Уролози	5	0,4	5	0.4	6	0,5
Кожни и венерически болести	5	0,4	4	0.3	5	0,4
Образна диагностика	8	0,6	10	0.7	7	0,5
Физикална терапия и рехабилитация	8	0,6	11	0.8	8	0,6
Лабораторни лекари	8	0,6	8	0.6	10	0,7
Ортопедо-травматолози	8	0,6	9	0.7	8	0,6
<b>ОПЛ</b>	<b>100</b>	<b>7,2</b>	<b>98</b>	<b>7.1</b>	<b>94</b>	<b>7,0</b>
<b>Други</b>	<b>73</b>	<b>5,2</b>	<b>64</b>	<b>4.7</b>	<b>67</b>	<b>5,0</b>

**V. Изпълнени повиквания и обслужени лица от ЦСМП-гр.Монтана и Спешно отделение към МБАЛ-АД гр.Монтана за 2016 г.**

Лечебно заведение	Изпълнени повиквания	от тях			Обслужени лица от:	
		спешни	не отложни	транспортни	ЦСМП	Спешно отделение
<b>ЦСМП</b>	13 891	11 588	2 001	302	32 299	16 069

**VI. Икономически показатели за дейността на лечебните заведения за болнична помощ**

<b>Години</b>	<b>Стойност на един преминал болен</b>	<b>Стойност на един леглоден</b>	<b>Стойност на един лекарствен</b>	<b>Стойност на един храноден</b>
<b>МБАЛ „Д-р Ст. Илиев“ АД гр.Монтана</b>				
<b>2000</b>	181,04	17,08	2,58	0,55
<b>2005</b>	459,60	61,36	16,40	1,17
<b>2010</b>	651,00	105,11	13,58	2,04
<b>2013</b>	688,52	126,39	17,26	2,65
<b>2014</b>	693,35	131,69	16,13	2,21
<b>2015</b>	714.12	143.72	15.36	1.95
<b>2016</b>	712.02	143.00	15.38	1.79
<b>„МБАЛ Сити-клиник Свети Георги“ ЕООД гр.Монтана</b>				
<b>2012</b>	357,31	59,74	4,30	2,10
<b>2013</b>	328,25	60,56	6,74	3,05
<b>2014</b>	482,10	76,52	8,88	3,57
<b>2015</b>	463.16	85.63	6.42	5.67
<b>2016</b>	779.31	232.79	23.37	8.12
<b>МБАЛ ЕООД гр.Лом</b>				
<b>2000</b>	241.47	20.39	5.96	0.43
<b>2005</b>	436,80	59,45	13,22	1,33
<b>2010</b>	543,00	91,97	12,13	1,52
<b>2013</b>	605,05	112,40	9,8	2,33
<b>2014</b>	640,60	119,01	17,53	1,91
<b>2015</b>	642.91	113.71	16.75	1.82
<b>2016</b>	680.08	114.88	18.10	1.78
<b>„МБАЛ Берковица“ ЕООД гр.Берковица</b>				
<b>2000</b>	218.15	25.16	3.38	0.13
<b>2005</b>	441,15	62,45	9,32	1,24
<b>2010</b>	525,00	94,36	11,11	1,24
<b>2013</b>	489,30	91,59	9,25	1,11
<b>2014</b>	524,82	100,87	8,98	1,14
<b>2015</b>	540.60	105.74	9.27	1.17
<b>2016</b>	509.25	107.36	8.76	1.31
<b>СБР-НК ЕАД Филиал „Свети Мина“ гр.Вършец</b>				
<b>2012</b>	356,89	45,83	0,01	5,25
<b>2013</b>	279,89	36,87	0,02	5,24
<b>2014</b>	312,81	57,35	0,01	4,87
<b>2015</b>	268,55	43,07	0,01	5,17
<b>2016</b>	257.08	36.03	0.01	4.87